



# ELIMINATION DES DECHETS ET ENTRETIEN MENAGER

L'hygiène et la propreté générale d'un établissement sont essentielles pour la santé et la sécurité du personnel, des clients, des visiteurs et de la communauté en général. Des bonnes pratiques d'élimination des déchets et un bon entretien ménager et constituent le fondement d'une bonne prévention des infections, et une élimination inadéquate des déchets constitue l'une des menaces les plus sérieuses pour la communauté.

## ELIMINATION DES DECHETS

En général, les établissements de santé génèrent quatre types de déchets médicaux : les objets tranchants ; les déchets infectieux non tranchant ; les déchets non tranchants non infectieux ; et les déchets dangereux. Ils doivent tous être éliminés avec précaution afin d'éviter les infections.

### Étape I : Le tri

- Séparez les objets tranchants, les déchets infectieux non tranchants, et les déchets non tranchants non infectieux à l'endroit où ils sont produits et placez les déchets dans des poubelles appropriées.
- Utilisez des poubelles en plastique de couleurs différentes, des fûts peints ou des étiquettes clairement lisibles pour permettre de distinguer les différents types de déchets.
- Placez soigneusement les objets tranchants jetables dans un récipient résistant à la perforation.

### Étape II : La manipulation

- Manipulez le moins possible les déchets médicaux.
- Évacuez les déchets des salles d'opération, des salles d'interventions et des buanderies pendant que les récipients sont encore partiellement vides, ou au moins une fois par jour.
- Ne mettez jamais les mains dans un récipient contenant des déchets médicaux.
- Ne recueillez pas les déchets médicaux issus des salles de soins en les vidant dans des charrettes ou des brouettes ouvertes.

### Étape III : Le stockage provisoire

Idéalement, l'élimination définitive des déchets non tranchants infectieux doit se faire immédiatement. Si le stockage provisoire est nécessaire, il ne doit pas durer longtemps et ne devrait jamais durer plus d'un ou deux jours.

- Placez les déchets dans des conteneurs étiquetés, couverts, étanches et conservez-les dans un endroit fermé et d'accès limité.

### Étape IV : L'élimination finale

- Les déchets infectieux non tranchants solides doivent être brûlés ou enterrés ; ils peuvent aussi être transportés hors site pour leur élimination. L'élimination des déchets sur place est préférable.
- Versez prudemment les déchets liquides dans un évier, un tuyau d'évacuation, des toilettes dotées d'une chasse d'eau ou des latrines. Si cela n'est pas possible, enterrez-les dans une fosse, avec les déchets médicaux solides.
- Brûlez les objets tranchants dans un incinérateur industriel. Si cela n'est pas possible, les objets tranchants doivent être éliminés dans une fosse qui leur est destinée (un tambour métallique enfoui dans le sol ou une fosse bordée de béton).
- Les déchets non tranchants non infectieux peuvent être éliminés comme les ordures ménagères.

## L'ENTRETIEN MENAGER

### Directives relatives à l'entretien ménager pour le nettoyage des salles d'opération, salles d'interventions, latrines et buanderies

- Nettoyez les murs, les sols et les surfaces avec une serpillière humide ou mouillée ou un chiffon ; ne pas épousseter avec un chiffon sec ou balayer.
- Frottez fort pendant le nettoyage, car c'est le moyen le plus efficace pour enlever la saleté et les micro-organismes.
- Lavez les surfaces du haut en le bas afin que les débris tombent par terre et soient nettoyés en dernier lieu.
- Changez les solutions de nettoyage chaque fois qu'elles sont sales.
- Utilisez une solution nettoyante et désinfectante contenant de l'eau, du détergent et un désinfectant (solution chlorée à 0.05 %)
- Nettoyez immédiatement les éclaboussures de sang ou autres sécrétions corporelles avec une solution chlorée à 0,5 %.

Note : Le personnel doit porter des gants de ménage épais lors de la manipulation des déchets potentiellement contaminés et lors des tâches ménagères.

Pour plus d'informations, consultez : EngenderHealth. 2012. *Prévention des infections : Un guide de référence pour les professionnels de la santé, 2e édition*. New York.



# LA DÉCONTAMINATION ET LE NETTOYAGE DES INSTRUMENTS ET AUTRES OBJETS

## LA DÉCONTAMINATION

La décontamination des instruments et autres objets avec une solution chlorée à 0,5 % permet de les manipuler en sécurité.

- Immédiatement après l'utilisation des instruments et autres objets, procédez à leur décontamination en les plaçant dans une solution chlorée à 0,5 % pendant dix minutes.
- Pour éviter d'endommager les instruments et autres objets, retirez les objets de la solution chlorée après dix minutes. Rincez-les avec de l'eau ou nettoyez-les sur le champ.
- Nettoyez immédiatement les éclaboussures de sang ou autres sécrétions corporelles avec une solution chlorée à 0,5 %.

La décontamination des linges n'est pas pratique, compte tenu des volumes importants de solution de décontamination qui seraient nécessaires et la difficulté pour faire en sorte que la solution atteigne toutes les parties contaminées des linges. Les draps ou autres linges usés doivent être placés dans des récipients étanches ou pliés de sorte que les parties contaminées soient à l'intérieur et transportés avec précaution vers les zones de nettoyage.

### Pour préparer une solution chlorée à 0,5 % à partir d'eau de Javel, suivez ces instructions :

- Lisez l'étiquette sur la bouteille d'eau de Javel et trouvez le pourcentage (l'étiquette peut être libellée ainsi, % de chlore

actif ou "degrés chronométrique" [Remarque : Un degré chronométrique correspond à 0,3 % de chlore]). Si votre eau de Javel est conditionnée dans des bouteilles de non étiquetées, il est important de déterminer le pourcentage de chlore auprès du fournisseur.

- Utilisez cette formule pour déterminer la quantité d'eau à mélanger avec une part d'eau de javel :

$$\left[ \frac{\% \text{ de chlore actif}}{0.5 \%} \right] - 1$$

### Exemples :

(1) Si l'étiquette de la bouteille indique 5 % de chlore actif :

$$\left[ \frac{5 \%}{0.5 \%} \right] - 1 = [10] - 1 = 9$$

Ainsi, vous devez utiliser neuf parts d'eau pour une part d'eau de Javel.

(2) Si la bouteille étiquette indique 48 degrés chlorométriques :

48 ° chlorométriques (0.3 %) = 14.4 % de chlore actif

$$\left[ \frac{14.4 \%}{0.5 \%} \right] - 1 = [28.8] - 1 = 27.8$$

Ainsi, vous devez utiliser 28 parts d'eau pour une part d'eau de Javel.

## LE NETTOYAGE

Le nettoyage élimine les matières organiques, la saleté et autres qui peuvent interférer avec le processus de stérilisation ou avec la désinfection de haut niveau. Et il réduit également de manière considérable le nombre de microorganismes.

Le nettoyage consiste à frotter à l'aide d'une brosse, de détergent et d'eau.

- En vous servant d'une brosse souple, de détergent et d'eau, frottez les instruments et les autres objets vigoureusement.
- Rincez minutieusement les objets avec de l'eau courante propre afin d'éliminer tout le détergent.
- Laissez les objets sécher à l'air libre ou séchez-les à l'aide d'une serviette propre. Les objets qui vont être traités par la suite avec des solutions chimiques doivent être complètement secs afin d'éviter de diluer les produits chimiques. Par contre, pour les objets qui devront subir une désinfection de haut niveau par ébullition, il n'est pas nécessaire de les sécher au préalable.

Portez toujours des gants de ménage, un masque et des lunettes de protection lorsque vous nettoyez les instruments et autres objets. Evitez d'utiliser les éponges métalliques ou des produits d'entretien abrasifs.

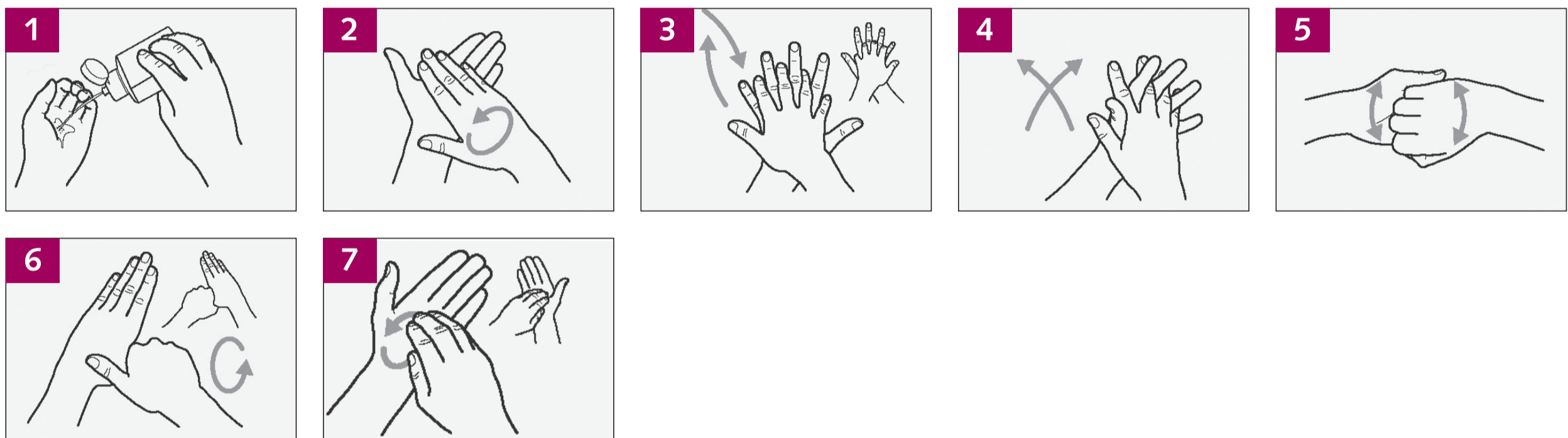
Pour réduire le risque d'exposition aux matières infectieuses, l'utilisation de la machine à laver est recommandée pour les linges (charlottes, blouses, masques, et rideaux chirurgicaux). Lorsqu'un lavage à la machine n'est pas possible, les membres du personnel qui laveront le linge à la main porteront des dispositifs de protection (gants, tabliers imperméables, et soit des visières ou des lunettes de protection et un masque) afin de réduire le risque d'exposition au sang et autres sécrétions corporelles.



# HYGIÈNE DES MAINS

Le fait d'avoir les mains propres peut être le moyen de prévention des infections le plus important. L'utilisation de produits hydroalcoolique est désormais la méthode privilégiée en matière d'hygiène des mains.

**Un produit hydroalcoolique est employé lorsque les mains ne sont pas visiblement sales :**



Note : Les mains doivent rester humides du fait du nettoyage par gel hydroalcoolique et ce, jusqu'à l'étape 7 ; une fois sèches, vos mains sont saines et propres.

**Se laver les mains avec du savon et de l'eau courante lorsque les mains sont visiblement souillées :**



Adapté de :

Organisation mondiale de la santé (OMS). 2010. *Hygiène des mains : manuel technique de référence : à l'attention des professionnels soignants, des formateurs et des observateurs des pratiques d'hygiène des mains*. Genève. [World Health Organization (WHO). 2009. *WHO guidelines on hand hygiene in health care*. Geneva.]



# L'UTILISATION DE GANTS

## LE PORT DE GANTS

Les gants protègent à la fois les clients et le personnel en faisant office de barrière contre les micro-organismes infectieux. Portez des gants chaque fois que vos mains entrent en contact avec du sang, d'autres sécrétions ou tissus. Portez aussi des gants chaque fois que vos mains peuvent entrer en contact avec des déchets médicaux.

### **Mettez les gants stériles :**

- Pendant toutes les procédures au cours desquelles il y aura contact avec le sang ou les tissus sous-cutanés du client

### **Mettez les gants d'examen jetables (propres mais non stériles) :**

- Pendant toutes les procédures en cas de contact avec des membranes muqueuses intactes
- Lorsqu'ils visent principalement à réduire le risque d'exposition du prestataire

Retirez délicatement les gants stériles ou les gants d'examen en les tournant à l'envers. Veillez à ce que la surface extérieure ne touche pas votre peau.

Evitez de faire claquer les gants en les enlevant. Il n'est pas nécessaire de décontaminer les gants avant de les jeter. Jetez-les dans un récipient étanche réservé les déchets infectieux non tranchants.

### **Portez des gants de ménage lors :**

- de la manipulation d'instruments contaminés et de déchets médicaux ou chimiques
- de l'exécution des activités de nettoyage

Veillez à toujours laver les gants de ménage avant de les enlever.



# STERILISATION DES INSTRUMENTS ET AUTRES OBJETS

Puisque la stérilisation tue tous les microorganismes, cette méthode est préférable pour les instruments et autres objets entrant en contact avec le système sanguin ou les tissus sous-cutanés.

1. Décontaminez, nettoyez et séchez tous les instruments et autres objets avant d'être stérilisés.
2. Emballez les instruments dans deux couches de tissu, ou placez-les sans les emballer dans un récipient en métal.
3. Disposer les paquets emballés ou les récipients dans le stérilisateur pour permettre la libre circulation de la chaleur ou de la vapeur pour atteindre toutes les surfaces.
4. Suivez les instructions du fabricant pour le stérilisateur que vous utilisez ou les directives ci-dessous :

## LA STERILISATION A LA VAPEUR

Durée	30 min. si emballés ou 20 min. si non emballés
Température	121°C (250°F)
Pression	106 kPa (15 lb/inch <sup>2</sup> , 1 bar)

## STERILISATION A LA CHALEUR SECHE

Durée	2 heures	1 heure
Température	160°C (320°F)	170°C (340°F)

Sous des conditions de stockage optimales et avec un minimum de manipulations, les objets emballés correctement peuvent être considérés comme stériles tant qu'ils restent intacts et secs.



# DESINFECTION DE HAUT NIVEAU (DHN)

La DHN est la seule autre méthode acceptable lorsque la stérilisation n'est pas disponible ou possible. La DHN convient également pour les objets devant entrer en contact avec une peau irritée ou des membranes muqueuses intactes.

## DHN PAR EBULLITION

1. Décontaminez et nettoyez tous les instruments et autres objets.
2. Ouvrez tous les instruments à charnière et démontez ceux qui ont des parties coulissantes ou plusieurs pièces. Immergez tous les instruments et autres objets dans l'eau.
3. Faites bouillir pendant 20 minutes dans une marmite ou le chauffe-eau avec un couvercle :
  - Commencez à chronométrer lorsque l'eau commence à bouillir.
  - N'ajoutez ou ne retirez ni eau, instruments, ou autres objets une fois que le chronométrage a débuté.
4. Enlevez les objets en utilisant des pinces stériles ou pinces pour DHN.
5. Utilisez les instruments et autres objets immédiatement ou conservez-les dans un récipient couvert, sec et DHN et utilisez-les pendant la semaine qui suit.

## DHN CHIMIQUE

1. Décontaminez, nettoyez et laissez bien sécher tous les instruments et autres objets.
2. Ouvrez tous les instruments à charnière et démontez ceux qui ont des parties coulissantes ou plusieurs pièces. Immergez complètement tous les objets dans la solution désinfectante.
3. Laissez tremper les objets pendant 20 minutes dans du glutaraldéhyde 2 % (ex. Cidex) ou une solution chlorée à 0.5 %.
  - Ne retirez ni n'ajoutez pas les instruments ou autres objets une fois que le chronométrage a commencé.
4. Retirez les objets à l'aide des pinces stériles ou de pinces pour DHN et rincez bien les objets avec de l'eau portée à ébullition.
5. Utilisez les instruments et autres objets immédiatement ou conservez-les dans un récipient couvert, sec et DHN et utilisez-les pendant la semaine qui suit.